

КАК РЕАГИРОВАТЬ, ЕСЛИ РЕБЁНОК ГОТОВ РАССКАЗАТЬ О НАСИЛИИ/ЭКСПЛУАТАЦИИ?

- серьёзно отнестись к услышанному;
- сохранять спокойствие и выдержку;
- проявить сопереживание;
- не давить на ребёнка, быть терпеливым;
- успокоить и подбодрить ребёнка;
- быть искренним и честным;
- говорить понятными ребёнку словами;
- быстро и тщательно проверить предположения.

ЧЕГО ТОЧНО НЕ СТОИТ ДЕЛАТЬ?

- ✗ обвинять ребёнка в случившемся;
- ✗ давать ребёнку опрочечивые или заведомо невыполнимые обещания («это останется строго между нами», «мама не будет сердиться»);
- ✗ советовать ребёнку не обращать внимания на произошедшее;
- ✗ отстраняться от ребенка (пренебрегать).

ПОСЛЕДСТВИЯ ВО ВЗРОСЛОЙ ЖИЗНИ

- депрессия;
- неадекватное сексуальное поведение;
- половая дисфункция;
- посттравматическое стрессовое расстройство;
- саморазрушающее поведение;
- трудности социализации;
- неспособность поддерживать близкие межличностные отношения и др.

ДЕТИ ДОВЕРЧИВЫ. ВЗРОСЛЫЕ СПОСОБНЫ УБЕДИТЬ ИХ В ЧЁМ УГОДНО. ЭТИМ МОГУТ ВОСПОЛЬЗОВАТЬСЯ ПРЕСТУПНИКИ. ПОМНИТЕ: СЕКСУАЛЬНОЕ НАСИЛИЕ СЕРЬЁЗНО ТРАВМИРУЕТ ДЕТЕЙ.

ПОВЗОНИТЕ НА ГОРЯЧУЮ ЛИНИЮ, ЧТОБЫ УЗНАТЬ, КАК ГОВОРИТЬ С РЕБЁНОМ НА ЭТУ ТЕМУ. ВЫ МОЖЕТЕ ОБ ЭТОМ НЕ ЗНАТЬ.

8-801-201-5555

ЗВОНОК БЕСПЛАТНЫЙ

ДОСТУПЕН СО СТАЦИОНАРНЫХ ТЕЛЕФОНОВ, МТС, VELCOM(A1, LIFE)
ПО ВСЕЙ ТЕРРИТОРИИ РЕСПУБЛИКИ БЕЛАРУСЬ С 8:00 ДО 20:00

МЕРЫ ПРЕДОСТОРОЖНОСТИ

- Дети имеют право и должны сказать «НЕТ» любому, кто намеревается причинить им вред.
- Пусть дети не позволяют, чтобы незнакомцы, знакомые или даже дальние родственники трогали их, целовали, обнимали.
- Дети не должны стесняться громко звать на помощь, преступника это остановит.
- Дети не должны находиться на улице позже 23:00 и в кругу тех друзей, которых не знают родители.
- Родители всегда должны знать куда, к кому идёт ребенок, как его найти.
- Надо, чтобы дети рассказывали родителям обо всём, что происходит с ними. Объясните, что насильники вежливо уговаривают или запугивают детей, чтобы они сохранили всё в тайне.
- Если относительно какого-то незнакомца у подростка возникли подозрения, пусть сразу же сменит маршрут, выйдет на другой остановке, пересядет на следующий поезд/автобус/троллейбус. По телефону пусть сделает вид, что на улице его встретит папа или взрослый друг. Надо сказать об этом громко в трубку телефона.
- Аккумулятор мобильного должен быть всегда заряжен, а номер телефона родителей и номер «102» должны быть в режиме быстрого набора.
- Подросток должен обращать особое внимание на автомобили, которые проезжают мимо. Если возникли подозрения или реальная угроза, надо перейти на противоположную сторону улицы или бежать в сторону, противоположную движению автомобиля.
- Виртуальные знакомые должны оставаться виртуальными, все реальные встречи должны проходить под присмотром или с разрешения родителей.



Министерство иностранных дел
Королевства Норвегия

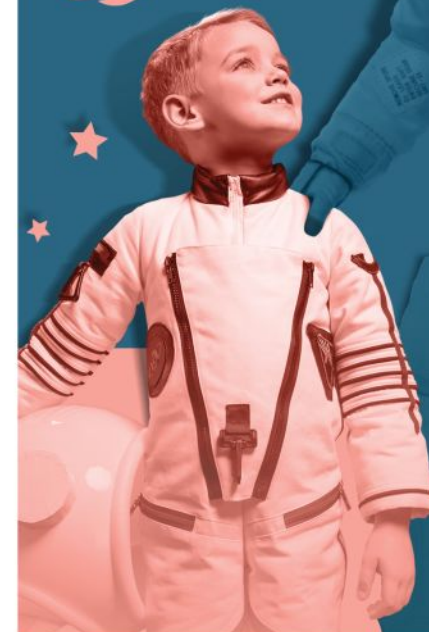


ЮНИСЕФ
для каждого ребенка



польская помощь

НАУЧИТЕ ДЕТЕЙ ВИДЕТЬ ЛОЖЬ!



ЧТО ТАКОЕ СЕКСУАЛЬНОЕ НАСИЛИЕ/ЭКСПЛУАТАЦИЯ?

- использование детей для удовлетворения сексуальных потребностей взрослых;
- применение угроз, шантажа, силы, хитрости для вовлечения ребёнка в сексуальную деятельность;
- демонстрация детям порнографической продукции;
- использование детей для изготовления и распространения порнографической продукции;
- вовлечение детей в занятие проституцией.

ПОЛОВАЯ СВОБОДА И НЕПРИКОСНОВЕННОСТЬ ГАРАНТИРУЮТСЯ КОНСТИТУЦИЕЙ РЕСПУБЛИКИ БЕЛАРУСЬ

КТО И ПОЧЕМУ СТАНОВИТСЯ ПОСТРАДАВШИМ?

- дети до 16 лет, чаще всего 5 – 12 лет;
- они не понимают, что происходит;
- им трудно объяснить произошедшее словами;
- насильнику легко запугать или обмануть ребёнка и добиться от него молчания.

ПРИЗНАКИ СЕКСУАЛЬНОГО НАСИЛИЯ/ЭКСПЛУАТАЦИИ НАД ДЕТЬМИ

ФИЗИЧЕСКИЕ ПРИЗНАКИ

- боль при сидении, ходьбе;
- гематомы, ссадины, кровотечения в области половых органов, анального отверстия;
- жалобы на боль и зуд в области гениталий;
- повреждение мягких тканей груди, ягодиц, ног, нижней части живота, бёдер;
- инородные тела во влагалище, анальном отверстии или мочеиспускательном канале;
- повторяющиеся воспаления мочеиспускательных путей;
- недержание мочи;
- наличие инфекций, передающихся половым путём;
- беременность.

ИЗМЕНЕНИЯ В ВЫРАЖЕНИИ СЕКСУАЛЬНОСТИ

- странные или не соответствующие возрасту знания о сексе;
- необычная или не соответствующая возрасту сексуальная активность (мастурбация, трение о тело взрослого);
- повышенный интерес к играм, материалам сексуальной направленности;
- имитация полового акта с характерными стопами и движениями;
- соблазнительное поведение по отношению к сверстникам и взрослым.



СОЦИАЛЬНЫЕ ПРИЗНАКИ

- трудности в общении со сверстниками (избегание, отсутствие друзей своего возраста, отказ от общения с прежними знакомыми);
- внезапная, немотивированная замкнутость, подавленность, изоляция, уход в себя;
- частая задумчивость, отстранённость, грусть, депрессивность;
- нежелание участвовать в подвижных играх;
- непристойные выражения, не свойственные ребёнку ранее;
- частые скандалы и истерики;
- запугивание младших детей и сверстников;
- чрезмерная податливость, зависимость;
- возврат к инфантильному поведению, либо, наоборот, слишком «взрослое» поведение;
- отчуждение от братьев и сестёр, других родственников и членов семьи;
- жестокость по отношению к игрушкам (у младших детей);
- двойственные чувства к взрослым (начиная с младшего школьного возраста);
- рассказы в третьем лице («я знаю одну девочку...»);
- утрата гигиенических навыков (чаще у малышей);
- равнодушие к внешности, плохой уход за собой, либо, напротив, навязчивое мытьё (у подростков);
- появление у детей новых игрушек/одежды/гаджетов, которые родные не покупали. Также наличие денег в объёмах, которых у детей обычно не бывает.

ИЗМЕНЕНИЯ ЛИЧНОСТИ И МОТИВАЦИИ

- прогулы занятий;
- внезапное изменение успеваемости (в том числе положительное) или потеря интереса к любимым занятиям;
- неожиданные, резкие перемены в отношении к конкретному человеку или месту («я ненавижу дядю Петю», «я больше не пойду на футбол»);
- принятие на себя родительской роли в семье (по приготовлению еды, стирке, мытью, уходу за младшими и их воспитанию);
- неспособность защитить себя, непротивление насилию и издевательствам над собой;
- отрицание, непринятие традиций и уклада своей семьи вплоть до ухода из дома (у подростков).

ИЗМЕНЕНИЯ САМОСОЗНАНИЯ

- снижение самооценки;
- отвращение, стыд, вина, недоверие, чувство собственной испорченности;
- саморазрушающее поведение (употребление алкоголя, наркотиков, проституция, частые травмы и несчастные случаи);
- разговоры о самоубийстве, попытки.

НЕВРОТИЧЕСКИЕ И ПСИХОСОМАТИЧЕСКИЕ СИМПТОМЫ

- беспокойство, боязнь в присутствии определённого человека/людей;
- сопротивление прикосновениям, поцелуям определённого человека/людей;
- боязнь раздевания (например, на физкультуре или медицинском осмотре);
- головная боль, боли в области желудка и сердца;
- навязчивые страхи;
- расстройства сна (страх ложиться спать, бессонница, ночные кошмары).

ЧЕЛОВЕК, ПОДВЕРГАЮЩИЙ РЕБЕНКА СЕКСУАЛЬНОЙ ЭКСПЛУАТАЦИИ, МОЖЕТ БЫТЬ ЛЮБОГО ВОЗРАСТА, ПОЛА, ПРОФЕССИИ И Т.Д.